



**PLAN DE CONTINGENCIAS PARA
EMERGENCIAS EXTERNAS
E.S.E. CARMEN EMILIA OSPINA**

VERSIÓN	
FECHA	Mayo 2017
PÁGINA	1 de 21

**PLAN DE CONTINGENCIAS PARA EMERGENCIAS
DURANTE FESTIVIDADES DE SAN PEDRO 2017**

E.S.E. CARMEN EMILIA OSPINA

2017

"Servimos con Excelencia Humana"



Zona Norte
calle 34 No. 8-30 Las Granjas
Teléfono: 8631818 ext. 6025

Zona Oriente
calle 21 No. 55-43 Las Palmas
Teléfono: 8631818 ext. 6308

Hospital Canaima
carrera 22 con calle 26 sur
Teléfono: 8631818 ext. 6587

Zona Sur
calle 2C No. 28-13 Los Parques
Teléfono: 8631818 ext. 6200

Sistema de Información y
Atención al Usuario
Línea Amiga: 8632828



PLAN DE CONTINGENCIAS PARA EMERGENCIAS EXTERNAS E.S.E. CARMEN EMILIA OSPINA

VERSIÓN	
FECHA	Mayo 2017
PÁGINA	2 de 21

1. PLAN DE CONTINGENCIAS PARA EMERGENCIAS EXTERNAS

En el presente documento se incluyen las políticas, normas, procedimientos y organización que tiene la E.S.E. C.E.O., en caso de presentarse una situación de emergencia externa que demande la atención a personas afectadas por dicho evento.

La ejecución de los planes de contingencias para emergencias a nivel interno, permite proteger la vida de los pacientes Hospitalizados y al personal que labora en ellos, y en segunda instancia, los equipos e instalaciones, manteniendo la capacidad de respuesta del sector salud ante una mayor demanda, como consecuencia de los desastres.

PLAN SECTORIAL – SALUD

- ✓ DURACIÓN DEL PLAN DE CONTINGENCIA.

Inicia: El día 9 de junio de 2017 **Hora:** 18:00 Horas.

Termina: El día 4 de julio de 2017 **Hora:** 18:00Horas.

INTEGRANTES SECTOR SALUD

- Secretaria de salud Municipal
- Secretaria de salud Departamental - Crue Huila
- Hospital Universitario Hernando Moncaleano Perdomo de Neiva
- ESE Carmen Emilia Ospina
- EPS - EPSS
- IPS
- Traslado Asistencial Básico y Medicalizado.
- Facultad de Salud – Universidad Surcolombiana

Organización Hospitalaria

Con el fin determinar las personas y unidades administrativas de la institución, que deben conformar el equipo de trabajo para desarrollar el proceso de planeación en preparativos para desastres. Se incluyen los responsables y las funciones de los diferentes niveles de la organización.

La Tarjeta de Triage o Clasificación de Heridos, permite la identificación de los lesionados, la evaluación del estado general, la prioridad en la que requiere del esfuerzo conjunto de al menos un grupo de personas.

Comité operativo de Emergencias: Organización funcional conformada por equipos de atención a las personas, servicios de apoyo diagnóstico y representantes de la administración.

"Servimos con Excelencia Humana"



Zona Norte
calle 34 No. 8-30 Las Granjas
Teléfono: 8631818 ext. 6025

Zona Oriente
calle 21 No. 55-43 Las Palmas
Teléfono: 8631818 ext. 6308

Hospital Canaima
carretera 22 con calle 26 sur
Teléfono: 8631818 ext. 6587

Zona Sur
calle 2C No. 28-13 Los Parques
Teléfono: 8631818 ext. 6200

Sistema de Información y
Atención al Usuario
Linea Amiga: 8632828

VERSIÓN	
FECHA	
PÁGINA	3 de 21



PLAN DE CONTINGENCIAS PARA EMERGENCIAS EXTERNAS E.S.E. CARMEN EMILIA OSPINA

Atención De Lesionados

El componente asistencial en salud del Plan de Emergencia de la E.S.E. C.E.O. En concordancia con el objetivo general del presente documento pretende:

- Coordinar el trabajo del recurso humano institucional de acuerdo con sus competencias.
- Optimizar los recursos disponibles de la E.S.E. C.E.O
- Facilitar el acceso de los lesionados que lleguen a la entidad.
- Categorizar los lesionados (triage Hospitalario).
- Atender de manera definitiva a los lesionados.
- Asistir a los afectados.
- Coordinar de manera interinstitucional e intersectorial la atención de la emergencia.
- Remitir lesionados (referencia y contra referencia)
- Informar a la comunidad el trabajo ejecutado de acuerdo con las disponibilidades que brinde el trabajo.

La atención de lesionados en masa podrá ser dada en la medida que se active el plan de atención bien sea en respuesta a una emergencia externa o cuando al interior de la institución se haya desencadenado una situación de emergencia que obligue a la rápida atención de las víctimas.

CÓMO SE ACTIVA

La E.S.E. C.E.O brinda atención de urgencias las 24 horas del día, por circunstancias especiales, ante una llamada de alerta bien sea de la comunidad, de las autoridades militares o de policía o por la declaratoria de emergencia o desastre por parte de las autoridades locales o departamentales, establecerá por activación de las directivas de la ESE C.E.O. Jefes de Zona, Médicos (as), Enfermeros (as) de los servicios de urgencias o de la persona que en su momento les reemplace las acciones que a continuación se enuncian.

Activación del Comité de Emergencia Hospitalario con el fin de facilitar los recursos de personal y logísticos planeados necesarios para la atención de la emergencia.

- Activación del Recurso Humano de la E.S.E. C.E.O con el fin de preparar las áreas y elementos de trabajo de acuerdo con los sitios de intervención.
- Disponer la organización funcional para la atención de la emergencia en sus aspectos administrativos, logísticos y técnicos.
- Ajustar la programación de actividades ordinarias de servicio en la E.S.E. C.E.O
- Recopilar información para ser entregada a la prensa, los familiares de los lesionados y a la comunidad en general.
- Establecer, si las circunstancias lo ameritan, un incremento de la capacidad de alojamiento para pacientes mediante el egreso Hospitalario de pacientes que puedan

Servimos con Excelencia Humana



Zona Norte
calle 34 No. 8-30 Las Granjas
Teléfono: 8631818 ext. 6025

Zona Oriente
calle 21 No. 55-43 Las Palmas
Teléfono: 8631818 ext. 6308

Hospital Canaima
carrera 22 con calle 26 sur
Teléfono: 8631818 ext. 6587

Zona Sur
calle 2C No. 28-13 Los Parques
Teléfono: 8631818 ext. 6200

Sistema de Información y
Atención al Usuario
Línea Amiga: 8632828



PLAN DE CONTINGENCIAS PARA EMERGENCIAS EXTERNAS E.S.E. CARMEN EMILIA OSPINA

VERSIÓN	
FECHA	
PÁGINA	4 de 21

ser manejados en forma ambulatoria, siempre y cuando su traslado no implique riesgo adicional para su condición de salud.

- f) Activación de la señal luminosa o sonora que pone en marcha el plan de emergencia.

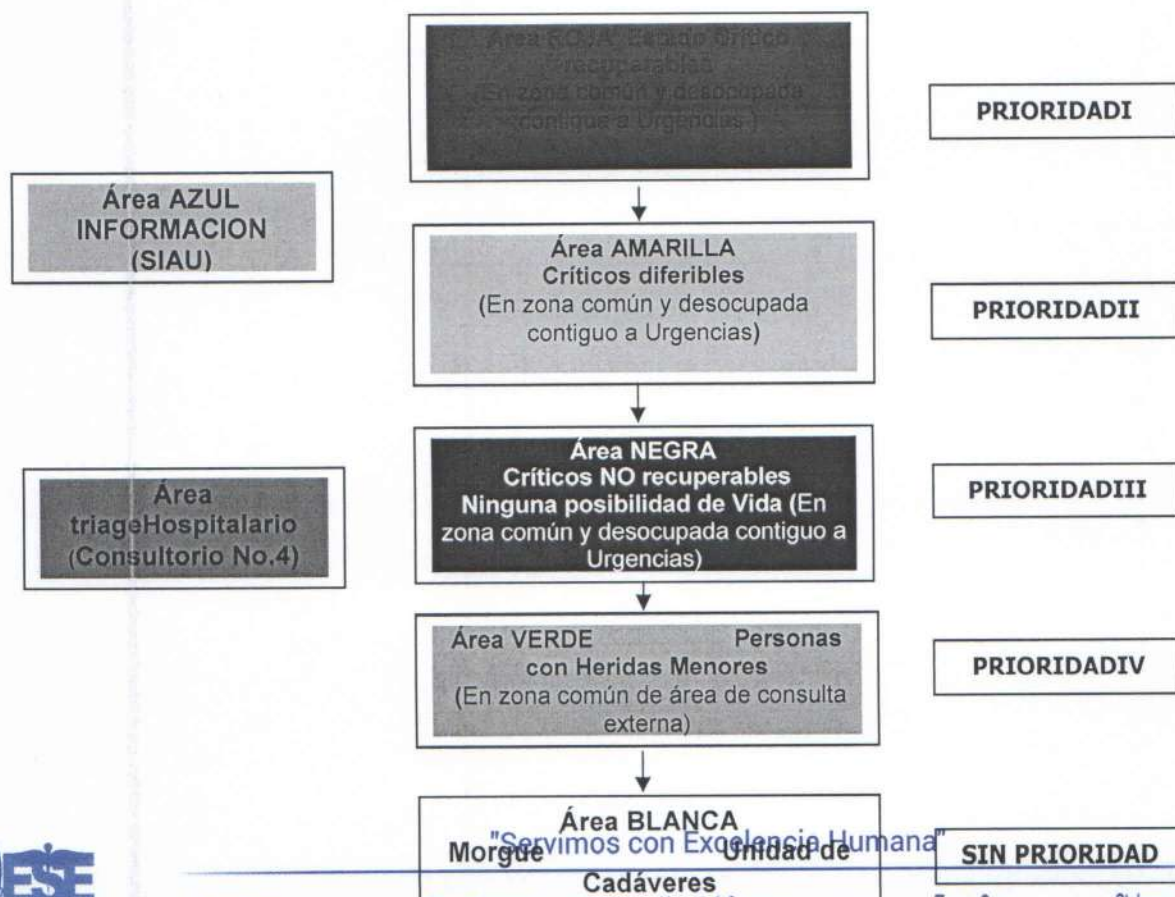
Expansión Hospitalaria

Con el fin de facilitar el ingreso de lesionados y la categorización de los mismos (triage), la zona externa, al servicio de urgencias se tomará como de área de triage Hospitalario a partir de la cual se derivarán los casos a los distintos servicios.

Uno de los médicos de consulta externa que se encuentre en el servicio se encargará de evolucionar los pacientes Hospitalizados e identificar aquellos que puedan ser evacuados o diferibles mejorando así la disponibilidad y oportunidad de camas.

El sistema de expansión Hospitalaria se aplicara en los casos establecidos anteriormente y tiene previsto las siguientes áreas:

Área de Triage (Zona de clasificación de lesionados):



VERSIÓN	Mayo 2017
FECHA	
PÁGINA	5 de 21



PLAN DE CONTINGENCIAS PARA EMERGENCIAS EXTERNAS E.S.E. CARMEN EMILIA OSPINA

Área*	Ubicación	Objetivo
• Recepción	Ingreso a urgencias	Recibir a todos los lesionados.
• Triage	Sala espera Urgencias – Consulta externa (de ser necesario)	Permitir la categorización de todos los lesionados que lleguen y su derivación a las distintas zona.
• De Atención Inmediata (Roja)	Sala de procedimientos y reanimación de urgencias	Estabilizar e intervenir de acuerdo con los criterios de evaluación los pacientes que presenten riesgo de morir por su condición clínica.
• De atención urgente (Amarilla)	Zona de observación urgencias	Estabilizar y continuar el seguimiento de los pacientes cuya condición de salud permita diferir la atención sin descartarla.
• De cuidados mínimos (Negra)	Zona común entre observación y sala de partos	Atender los pacientes cuya condición clínica sea irrecuperable.
• De cuidados básicos (Verde)	Zona consulta externa	Atender y dar de alta aquellos pacientes cuya condición clínica no represente una amenaza para su salud y vida
• De pacientes fallecidos (Blanca)	Cuarto de Cadáveres	Propiciar el espacio para la identificación y actividades de medicina legal requeridas.
• De información	Área de atención al usuario primer piso – Consulta externa	Informar a la comunidad y a la prensa en general el desarrollo de la atención.

Actividades y Funciones del Triage

Es importante conocer con exactitud el número total de funcionarios en cada uno de las áreas, como también sus profesiones, cargo y especialidad con el objetivo fundamental de contar con esta información frente a una contingencia debiendo ser ejecutada esta labor por el COE de la E.S.E. C.E.O

Responsables Triage:

Médico de Urgencias
Enfermería de Urgencias

Apoyo:

Todo el personal asistencial de Urgencias.

Actividad	Integrantes	Coordinador	Ubicación	Funciones
Triage	Jefe de urgencias, 1 médico, de urgencias, 1 auxiliar de	Médico asignado	Zona de Ingreso de pacientes	<ul style="list-style-type: none"> • Recibir pacientes., prioridades. • Colocar brazaletes (rojo) amarillo, verde (negro). • Trasladar pacientes a las diferentes áreas

"Servimos con Excelencia Humana"



Zona Norte
calle 34 No. 8-30 Las Granjas
Teléfono: 8631818 ext. 6025

Zona Oriente
calle 21 No. 55-43 Las Palmas
Teléfono: 8631818 ext. 6308

Hospital Canaima
carrera 22 con calle 26 sur
Teléfono: 8631818 ext. 6587

Zona Sur
calle 2C No. 28-13 Los Parques
Teléfono: 8631818 ext. 6200

Sistema de Información y
Atención al Usuario
Linea Amiga: 8632828



**PLAN DE CONTINGENCIAS PARA
EMERGENCIAS EXTERNAS
E.S.E. CARMEN EMILIA OSPINA**

VERSIÓN	
FECHA	Mayo 2017
PÁGINA	6 de 21

	enfermería			<ul style="list-style-type: none"> • Iniciar historia clínica si las condiciones lo permiten
Triage Rojo	1 médico urgencias. 1 Enfermera jefe. 1 Auxiliar enfermería	Medico asignado como jefe de urgencias.	Área procedimientos y reanimación de urgencias y ambulancias	<ul style="list-style-type: none"> • Iniciar o continuar historia clínica • Realizar proceso de estabilización de los pacientes. • Definir ubicación Hospitalaria definitiva. • Registrar el número de casos atendidos y reportar al Comité Hospitalario de Emergencia.
Triage Amarillo	1 médicos generales 1 auxiliares de enfermería	Coordinador de servicio de urgencias	Zona de observación de urgencias.	<ul style="list-style-type: none"> • Historia clínica • Realizar proceso de estabilización de los pacientes. • Definir ubicación Hospitalaria definitiva. • Registrar el número de casos atendidos y reportar al Comité Hospitalario de Emergencia.
Triage Verde	1 médicos de consulta externa 1 auxiliar enfermería	Médico de consulta externa asignado de consulta externa	Zona de consulta externa de la E.S.E.	<ul style="list-style-type: none"> • Iniciar o continuar historia clínica • Realizar proceso de curación de los pacientes si lo requieren. • Definir su egreso Hospitalario definitivo. • Registrar el número de casos atendidos y reportar al Comité Hospitalario de Emergencia
Triage Negro	Auxiliar de enfermería del servicio de urgencias	Asignar	Zona común y desocupada	<ul style="list-style-type: none"> • Iniciar o continuar historia clínica • Realizar maniobras y procedimientos básicos de sostenimiento de los pacientes. • Brindar apoyo emocional a familiares y allegados. • Reclasificar permanentemente los pacientes. • Registrar el número de casos atendidos y reportar al Comité Hospitalario de Emergencia.

"Servimos con Excelencia Humana"



Zona Norte
calle 34 No. 8-30 Las Granjas
Teléfono: 8631818 ext. 6025

Zona Oriente
calle 21 No. 55-43 Las Palmas
Teléfono: 8631818 ext. 6308

Hospital Canaima
carrera 22 con calle 26 sur
Teléfono: 8631818 ext. 6587

Zona Sur
calle 2C No. 28-43 Los Parques
Teléfono: 8631818 ext. 6200

Sistema de Información y
Atención al Usuario
Linea Amiga: 8632828

VERSIÓN	1
esecarmenemiliaospina.gov.co	
FECHA	Mayo 2017
PÁGINA	7 de 21



PLAN DE CONTINGENCIAS PARA EMERGENCIAS EXTERNAS E.S.E. CARMEN EMILIA OSPINA

NIVELES DE ALERTA:

Según el análisis del comportamiento para esta temporada, se determinaran las alertas epidemiológicas de acuerdo a los niveles.



ACCIONES EN ALERTA VERDE

1. Se activa el plan efectuando las acciones previstas para los diferentes responsables en esta fase.
2. Se activan los canales de comunicación entre las IPS de baja, mediana y alta complejidad con la Secretaria de Salud Municipal y Centro Regulador de Urgencias, Emergencias y Desastres, la cual se coordinara en la sala de crisis del municipio de Neiva (sede bomberos oficiales de Neiva).
3. Se verifican y estiman las reservas de los elementos indispensables para la asistencia, como: insumos medico quirúrgicos, oxígeno, etc.
4. La ESE CEO adecuará las zonas de TRIAGE, estableciendo las zonas donde se evaluarán los pacientes derivados de las patologías derivadas de la emergencia, evaluando clínica y epidemiológicamente el caso, ubicando un área especial para la observación de cada grupo en especial.
5. El personal que se encuentra laborando en forma rutinaria en la IPS, durante el turno en el que se active una alerta verde, se dispone y organiza para la atención de la situación según indicaciones.

ACCIONES EN ALERTA AMARILLA

1. La ESE CEO dispone y activa durante esta fase los recursos, áreas y personal de refuerzo requerido.
2. Se coordinan e implementan las acciones de expansión requeridas, se pueden reprogramar procedimientos de baja complejidad y se considerará dar de alta a pacientes susceptibles de manejo en casa.
3. Se activan los mecanismos de referencia y contra referencia de pacientes.
4. Se gestiona la obtención de los elementos de protección personal para la atención de pacientes identificados como indispensables para la atención de la emergencia y de los cuales la ESE CEO, no tenga la suficiente reserva.

"Servimos con Excelencia Humana"



Zona Norte
calle 34 No. 8-30 Las Granjas
Teléfono: 8631818 ext. 6025

Zona Oriente
calle 21 No. 55-43 Las Palmas
Teléfono: 8631818 ext. 6308

Hospital Canaima
carrera 22 con calle 26 sur
Teléfono: 8631818 ext. 6587

Zona Sur
calle 2C No. 28-13 Los Parques
Teléfono: 8631818 ext. 6200

Sistema de Información y
Atención al Usuario
Linea Amiga: 8632828



PLAN DE CONTINGENCIAS PARA EMERGENCIAS EXTERNAS E.S.E. CARMEN EMILIA OSPINA

ACCIONES EN ALERTA ROJA

1. Se inicia la atención de los pacientes de acuerdo con la demanda de servicios que requiera la situación
2. Se estudian y resuelven solicitudes de insumos o reforzamiento de personal en las áreas críticas.
3. Se activa y reúne el Comité Operativo de Emergencias y/o Equipo de Respuesta Inmediata para la toma de decisiones.
4. Se efectúan las diferentes acciones de contingencia, logística, gestión administrativa, coordinación interna o externa requeridas.
5. Se apoya la activación y operación de los diferentes equipos de respuesta de la ESE CEO, en cada una de las áreas.
6. Se verifican y ajustan en general las condiciones de operación de todas las áreas y equipos de respuesta, evaluando periódicamente su desempeño hasta el final de la alerta roja.
7. Se extreman las medidas de bioseguridad.

MANEJO DE DESASTRES:

El procedimiento de respuesta del PLAN DE CONTINGENCIAS PARA EMERGENCIAS, se desarrolla teniendo presente que se describen las acciones que deben realizarse antes, durante y después de la presentación de una emergencia, acorde a lo definido en el decreto 4147 de 2011 y la ley 1523/2012, Resolución 4481 de 2012, existen unas competencias de los niveles territoriales en cabeza de los alcaldes, gobernadores, el director de la UNGRD y el Presidente de la República, los cuales tienen relación a los niveles de la emergencia o desastres, y operan bajo los principios de subsidiariedad, complementariedad y haciendo uso efectivo de los instrumentos establecidos en la Ley como lo son; *los Consejos Territoriales de Gestión del Riesgo de Desastres, las Oficinas de Gestión del Riesgo, las Estrategias de Respuesta, los Fondos Territoriales de Gestión del Riesgo, el Estado de Urgencia Manifiesta, Calamidad Pública, Salas de Crisis, Plan de Acción de Específico para la Recuperación y retorno al Estado de Normalidad, Sistema de Información.*

Esta información debe hacer parte del archivo del Comité de Emergencias y guardarse en lugar seguro con una copia de seguridad ubicada en un sitio

ENTIDADES OPERATIVAS

- Alistamiento preventivo del Comité Operativo de Emergencias, Equipos de Respuesta Inmediata y las Brigadas de Emergencias
- Activación del Puesto de Mando Unificado
- Activación de Protocolos de Respuesta frente a una emergencia

"Servimos con Excelencia Humana"



Zona Norte
calle 3ª No. 8-30 Las Granjas
Teléfono: 8631818 ext. 6025

Zona Oriente
calle 21 No. 55-13 Las Palmas
Teléfono: 8631818 ext. 6308

Hospital Canaima
carrera 22 con calle 26 sur
Teléfono: 8631818 ext. 6587

Zona Sur
calle 2C No. 28-13 Los Parques
Teléfono: 8631818 ext. 6200

Sistema de Información y
Atención al Usuario
Línea Amiga: 8632828



PLAN DE CONTINGENCIAS PARA EMERGENCIAS EXTERNAS E.S.E. CARMEN EMILIA OSPINA

VERSIÓN	
FECHA	Mayo 2017
PÁGINA	9 de 21

- Fortalecimiento de procesos de información, capacitación interna y en comunidades frente a acciones de reducción del riesgo.
- Disponibilidad inmediata de equipos e insumos para la atención de afectados y recursos propios que puedan apoyar estas contingencias.

FUERZA PÚBLICA

- Alistamiento preventivo del Comité Operativo de Emergencias, Equipos de Respuesta Inmediata y las Brigadas de Emergencias
- Activación del Puesto de Mando Unificado
- Activación de Planes de Contingencia
- Disponibilidad inmediata de maquinaria, equipos e insumos para la atención de afectados y recursos propios que puedan apoyar estas contingencias.

MEDIOS DE COMUNICACIÓN

- Impulsar y apoyar las labores de comunicación del riesgo, acorde a los boletines emitidos por el jefe de comunicaciones.
- Evitar la propagación de rumores y especulaciones, acudir directamente a la fuente oficial.
- Mantener la coordinación con las oficinas de prensa de la alcaldía municipal de Neiva.

EMPRESA PRIVADA

- Activar sus planes de contingencia frente a una emergencia.

CADENA DE LLAMADAS

La cadena de llamadas será activada bajo la autorización del Jefe de grupo de zona y la responsabilidad de iniciar los llamados es el gestor de salud ocupacional.

La declaratoria de Alerta será avisada a todos los trabajadores a través del Coordinador de comunicación interna, mediante llamadas telefónicas internas, o a viva voz, en días y horas hábiles y en horarios diferentes por las personas que se encuentran de turno, mediante el siguiente comunicado:

"Servimos con Excelencia Humana"



Zona Norte
calle 34 No. 8-30 Las Granjas
Teléfono: 8631818 ext. 6025

Zona Oriente
calle 21 No. 55-43 Las Palmas
Teléfono: 8631818 ext. 6308

Hospital Canaima
carrera 22 con calle 26 sur
Teléfono: 8631818 ext. 6587

Zona Sur
calle 2C No. 28-13 Los Parques
Teléfono: 8631818 ext. 6200

Sistema de Información y
Atención al Usuario
Linea Amiga: 8632828



PLAN DE CONTINGENCIAS PARA EMERGENCIAS EXTERNAS E.S.E. CARMEN EMILIA OSPINA

No.	NOMBRE/TELEFONO	A QUIEN LLAMA?					
		1	2	3	4	5	6
1	MEDICO O ENFERMERA DE URGENCIAS	●	●				
2	JEFE DE GRUPO			●			
3	GESTOR EN SALUD OCUPACIONAL				●		
4	TECNICO CIENTIFICO					●	
5	GERENTE						●
6	ENTIDADES DE APOYO						

PROTOCOLO DE ATENCIÓN EN CASO DE UNA EMERGENCIA:

Se debe establecer con claridad:

Quién coordina las acciones generales de la E.S.E. C.E.O	Gerencia
Quién coordina las acciones específicas en las áreas de expansión y atención.	Sub gerencia Administrativa
Quién es el responsable de la información al público y los medios de comunicación.	Gerencia Comunicaciones
Quién dirige la atención en salud.	Gestor Técnico científico
Quién coordina el personal médico.	Jefe de grupo de zona.
Quién coordina el personal de enfermería.	Jefe de grupo de zona
Quién coordina el personal de apoyo interno.	Gestor de Talento Humano
Quién coordina la consecución y distribución de los suministros.	Jefe Almacén
Quién coordina el transporte y las comunicaciones.	Sub gerencia Administrativa Comunicaciones Tecnología de informaciones Referencia y Contrareferencia
Quien coordina la logística, distribución de energía, Equipos Biomédicos, distribución de gases medicinales	Área Biomédica Área de Mantenimiento

"Servimos con Excelencia Humana"



Zona Norte
calle 34 No. 8-30 Las Granjas
Teléfono: 8631818 ext. 6025

Zona Oriente
calle 21 No. 55-43 Las Palmas
Teléfono: 8631818 ext. 6308

Hospital Canaima
carrera 22 con calle 26 sur
Teléfono: 8631818 ext. 6587

Zona Sur
calle 2C No. 28-13 Los Parques
Teléfono: 8631818 ext. 6200

Sistema de Información y
Atención al Usuario
Linea Amiga: 8632828



**PLAN DE CONTINGENCIAS PARA
EMERGENCIAS EXTERNAS
E.S.E. CARMEN EMILIA OSPINA**

Quien dirige las brigadas operativas de emergencia durante la evacuación.

Coordinador Brigadas –
Gestor en salud ocupacional

INVENTARIO DE RECURSOS FISICOS, HUMANOS, LOGÍSTICOS Y FINANCIEROS DE APOYO .

TIPO	ENTIDADES, INSTITUCIONES Y ORGANIZACIONES
Públicos	Cuerpos de Bomberos Oficiales
	Defensa Civil Colombiana Seccional Huila
	Secretaria de Salud Departamental
	Medicina Legal
	Secretarías de Vías e Infraestructura Municipal
	Oficina Departamental para la Gestión del Riesgo de Desastres - ODGRD
	Novena Brigada del Ejercito
	Departamento de Policía Huila
	Aguas del Huila
	Secretaría de Gobierno y Desarrollo Comunitario
	Oficina Prensa alcaldía
Privados	Comité Departamental para el Manejo de Desastres – CDMD
	Cruz Roja Colombiana Seccional Huila
	Cuerpos de Bomberos Voluntarios
	INCIHUILA
	Empresa de Aseo - CIUDAD LIMPIA
	SURGAS
	ALCANOS de Colombia
ELECTROHUILA	
Comunidad organizada	JUNTAS DE ACCION COMUNAL
	HOGARES COMUNITARIOS
Otros actores	Grupo de Intervención y Respuesta A Emergencias "GIED"

"Servimos con Excelencia Humana"



Zona Norte
calle 34 No. 8-30 Las Granjas
Teléfono: 8631818 ext. 6025

Zona Oriente
calle 21 No. 55-43 Las Palmas
Teléfono: 8631818 ext. 6308

Hospital Canaima
carrera 22 con calle 26 sur
Teléfono: 8631818 ext. 6587

Zona Sur
calle 2C No. 28-13 Los Parques
Teléfono: 8631818 ext. 6200

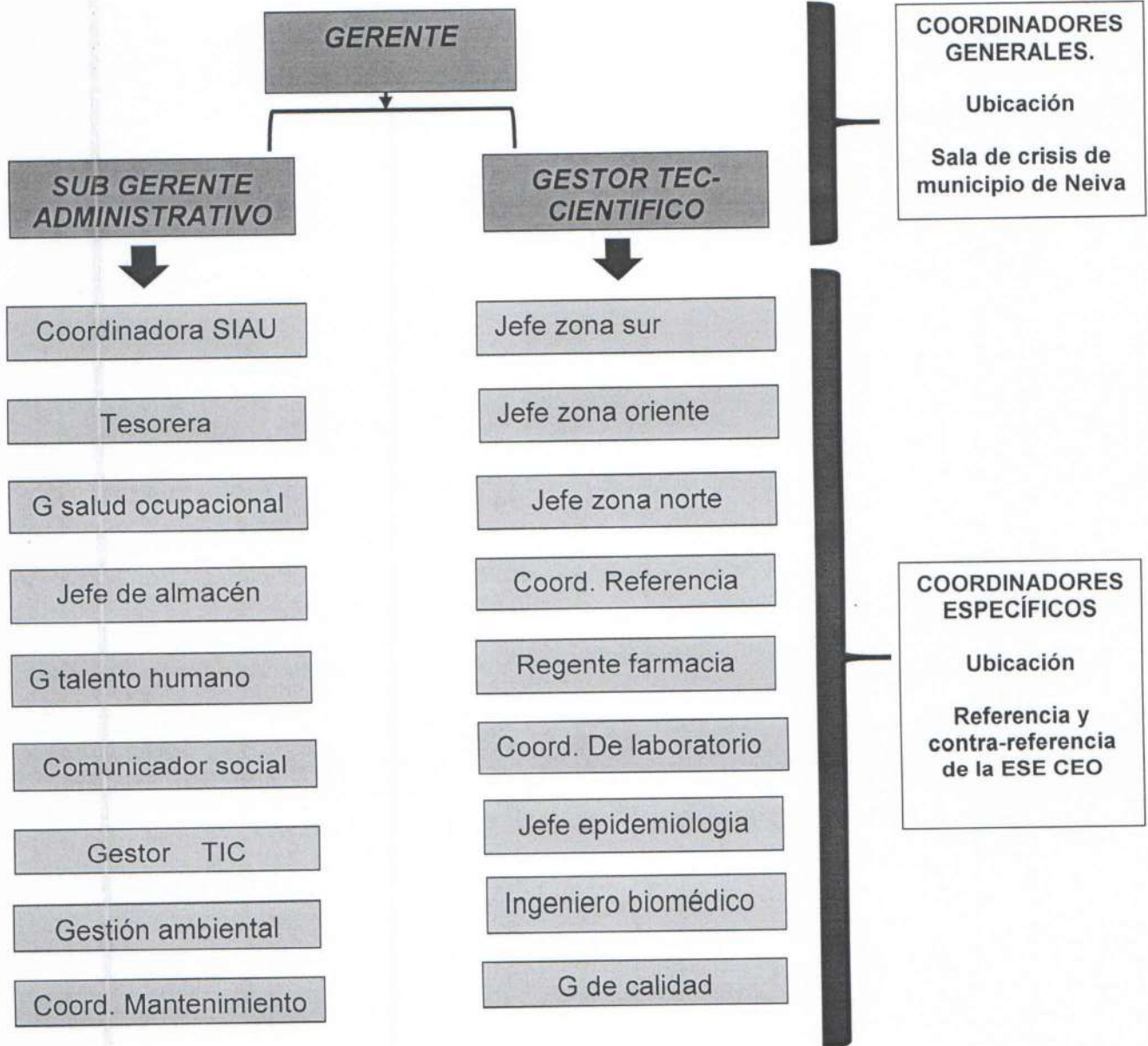
Sistema de Información y
Atención al Usuario
Linea Amiga: 8632828

VERSIÓN	esecarmenemiliaospina.gov.co
FECHA	Mayo 2017
PÁGINA	12 de 21



**PLAN DE CONTINGENCIAS PARA EMERGENCIAS EXTERNAS
 E.S.E. CARMEN EMILIA OSPINA**

INTERVENCIONES GENERALES DEL COMITÉ OPERATIVO DE EMERGENCIAS DE LA ESE CARMEN EMILIA OSPINA



"Servimos con Excelencia Humana"



Zona Norte
 calle 34 No. 8-30 Las Granjas
 Telefono: 8631818 ext. 6025

Zona Oriente
 calle 21 No. 55-43 Las Palmas
 Telefono: 8631818 ext. 6308

Hospital Canaima
 carrera 22 con calle 26 sur
 Telefono: 8631818 ext. 6587

Zona Sur
 calle 20 No. 28-13 Los Parques
 Telefono: 8631818 ext. 6200

Sistema de Información y
 Atención al Usuario
 Línea Amiga: 8632828



PLAN DE CONTINGENCIAS PARA EMERGENCIAS EXTERNAS E.S.E. CARMEN EMILIA OSPINA

CARGO	NOMBRE Y APELLIDOS	ROLES	TELEFONO
Gerente	ERIKA PAOLA LOSADA CARDOZA	Dirige y preside el COE	3162414370
Sub Gerente administrativa y financiera	PATRICIA QUINTERO FIERRO	Coordinador general del plan de emergencias	3158500011
Sistema de Información Atención al Usuario	SANDRA MILENA VELASQUEZ ANDRADE	Manejo de los programas de desplazamiento y grupos especiales	3185743733
Gestor Técnico científico	CESAR ALBERTO POLANIA SILVA.	Coordinar acciones de salud	3108620767
Tesorera	BETTY TRUJILLO	Gestión de recursos financieros	3219069947
Salud ocupacional	LUIS CARLOS CASALLAS PERDOMO	Coordinador de la brigada de emergencias	3013448564
Jefe de Almacén	CAROLINA GUZMAN	Gestión de recursos	3219069945
Coordinadora de Talento Humano	ROCIO CORREA LOSADA	Gestión del talento humano	3114482251
Jefe de Grupo Zona Norte	LEDVY ESNEDY OVIEDO	Planeación y Gestión de la información	3219069943
Jefe de Grupo Zona Oriente	YANETH QUINTERO MALLUNGO	Planeación y Gestión de la información	3219069942
Jefe de Grupo Zona Sur	RAUL PEREZ SALAZAR	Planeación y Gestión de la información	3219069941
Jefe de Comunicaciones	PAOLA FACUNDO	Establece convenios con las entidades de socorro y los grupos de seguridad del gobierno.	3114712904
Tecnología de Información y Comunicaciones	YENNY ARACELY NUÑEZ	Coordinación del sistema de información en salud.	3172528252
Coordinador de Referencia y Contra- referencia	CAROLINA ARTUNDUAGA	Coordinación y Operación de la Red Pública y Privada de Prestación de Servicios de Salud. Coordinación de comunicación interna	3219069939
Biomédico	FRANCISCO JAVIER SANDOVAL	Gestión de recursos	3162285100

"Servimos con Excelencia Humana"



Zona Norte
calle 34 No. 8-30 Las Granjas
Teléfono: 8631818 ext. 6025

Zona Oriente
calle 21 No. 55-43 Las Palmas
Teléfono: 8631818 ext. 6308

Hospital Canaima
carrera 22 con calle 26 sur
Teléfono: 8631818 ext. 6587

Zona Sur
calle 2C No. 28-13 Los Parques
Teléfono: 8631818 ext. 6200

Sistema de Información y
Atención al Usuario
Linea Amiga: 8632828



**PLAN DE CONTINGENCIAS PARA
EMERGENCIAS EXTERNAS
E.S.E. CARMEN EMILIA OSPINA**

PÁGINA 14 de 21

Coordinadora de Calidad	NAUDY MARCELA MARTINEZ	Gestión de recursos	3124828042
Gestión Ambiental	LAURA TRUJILLO TRUJILLO	Vigilancia en Salud Ambiental y saneamiento básico	3204828365
Coordinador de mantenimiento	GUSTAVO ANDRÉS VANEGAS	Gestión de recursos	3125197400
Farmacia	FRANCISCO FERNANDO ARDILA	Gestión de recursos	3118366741
Coordinadora de Laboratorio	SONIA MUÑOZ	Vigilancia epidemiológica por laboratorio	3153245158
Epidemiología	LINA CANDELO ASTRID VARON	Coordinador área salud pública	3213995178

RECURSOS EN TRANSPORTE

La ESE CARMEN EMILIA OSPINA cuenta con 6 ambulancias de transporte asistencial básico para el presente Plan de contingencia, las cuales se pondrán a disposición una vez se requieran de acuerdo con el tipo de asegurador de los pacientes.

RECURSOS EN COMUNICACION

La coordinación general de la emergencia será regulada a través de la central de referencia y contra referencia, el cual cuenta con un Área de Comunicaciones, mediante el cual se garantiza la Coordinación y el intercambio de información durante los eventos de Emergencias.

TELEFONIA CELULAR	TELEFONIA FIJA	RADIO VHF	CORREO ELECTRONICO
3176414518	8726363 ext. 6403	150 MHZ	Redesecarmenemilia2015@gmail.com

RECURSOS HUMANOS

Se administrarán los recursos humanos de acuerdo a las necesidades de cada centro de salud. La ESE CARMEN EMILIA OSPINA, cuenta con el COE (Comité Operativo de Emergencias), él se reunirá a realizar análisis de la situación epidemiológica y definirá las Acciones a seguir.

"Servimos con Excelencia Humana"



Zona Norte
calle 34 No. 8-30 Las Granjas
Teléfono: 8631818 ext. 6025

Zona Oriente
calle 21 No. 55-43 Las Palmas
Teléfono: 8631818 ext. 6308

Hospital Canaima
carrera 22 con calle 26 sur
Teléfono: 8631818 ext. 6587

Zona Sur
calle 2C No. 28-13 Los Parques
Teléfono: 8631818 ext. 6200

Sistema de Información y
Atención al Usuario
Linea Amiga: 8632828



**PLAN DE CONTINGENCIAS PARA
EMERGENCIAS EXTERNAS
E.S.E. CARMEN EMILIA OSPINA**

CUADRO DE DISPONIBILIDAD DE COLABORADORES						
CENTRO DE SALUD CANAIMA						
PESONAL	Días corrientes			Domingos y festivos		
	M	T	N	M	T	N
Médicos	5	5	3	3	3	3
Enfermeras jefes	2	2	1	2	2	1
Auxiliares enfermería	7	7	5	5	5	5
Técnico RX	1	1	1(10-pm)	1	1	1(10-pm)
Toma de muestras	2	1	0	0	0	0

CUADRO DE DISPONIBILIDAD DE COLABORADORES							
CENTRO DE SALUD PALMAS							
PESONAL	Días corrientes			Domingos y festivos			
	M	T	N	M	T	N	
Médicos	3	3	2	2	2	2	
Enfermeras jefes	1	1	0	1	1	0	
Auxiliares enfermería	5	3	2	2	2	2	
Laboratorio	bacterióloga	4	1	1	1	1	1
	Aux. laboratorio	3	1	1	1	1	1

CUADRO DE DISPONIBILIDAD DE COLABORADORES						
CENTRO DE SALUD IPC						
PESONAL	Días corrientes			Domingos y festivos		
	M	T	N	M	T	N
Médicos	3	3	2	3	3	2
Enfermeras jefes	1	1	1-(10pm)	1	1	1-(10 pm)
Auxiliares enfermería	4	4	3	4	4	3
Toma de muestras	1	1	0	0	0	0

"Servimos con Excelencia Humana"



Zona Norte
calle 34 No. 8-30 Las Granjas
Teléfono: 8631818 ext. 6025

Zona Oriente
calle 21 No. 55-43 Las Palmas
Teléfono: 8631818 ext. 6308

Hospital Canaima
carrera 22 con calle 26 sur
Teléfono: 8631818 ext. 6587

Zona Sur
calle 2C No. 28-13 Los Parques
Teléfono: 8631818 ext. 6200

Sistema de Información y
Atención al Usuario
Línea Amiga: 8632828



**PLAN DE CONTINGENCIAS PARA
EMERGENCIAS EXTERNAS
E.S.E. CARMEN EMILIA OSPINA**

VERSIÓN

FECHA

PÁGINA

16 de 21

**CUADRO DE DISPONIBILIDAD DE COLABORADORES
CENTRO DE SALUD GRANJAS**

PESONAL	Días corrientes			Domingos y festivos		
	M	T	N	M	T	N
Médicos	4	4	2	3	3	2
Enfermeras jefes	1	1	0	1	1	0
Auxiliares enfermería	4	4	4	4	4	4
Toma de muestras	2	1	0	0	0	0

PRESTADOR COMPLEMENTARIO PARA LA RESPUESTA

ENTIDAD	NIVEL DE COMPLEJIDAD	TIPO
HOSPITAL UNIVERSITARIO DE NEIVA	MEDIANA Y ALTA	PUBLICO
CLÍNICA MEDILASER	MEDIANA Y ALTA	PRIVADO
CLÍNICA SALUDCOOP	MEDIANA Y ALTA	PRIVADO
CLÍNICA UROS	MEDIANA Y ALTA	PRIVADO
CLINICA EMCOSALUD	MEDIANA	PRIVADO
CLÍNICA COVEN	MEDIANA	PRIVADO
CLINICA BELLO HORIZONTE	MEDIANA	PRIVADO
CLINICA DE FRACTURAS	MEDIANA	PRIVADO

"Servimos con Excelencia Humana"



Zona Norte
calle 34 No. 8-30 Las Granjas
Teléfono: 8631818 ext. 6025

Zona Oriente
calle 21 No. 55-43 Las Palmas
Teléfono: 8631818 ext. 6308

Hospital Canaima
carrera 22 con calle 26 sur
Teléfono: 8631818 ext. 6587

Zona Sur
calle 2C No. 28-13 Los Parques
Teléfono: 8631818 ext. 6200

Sistema de Información y
Atención al Usuario
Linea Amiga: 8632828



**PLAN DE CONTINGENCIAS PARA
EMERGENCIAS EXTERNAS
E.S.E. CARMEN EMILIA OSPINA**

VEHÍCULOS DISPONIBLES PARA LA RESPUESTA						
DE AMBULA NCIA	PLACA	MODELO	SERVICIO	CLASE	MARCA	
4	OWI 576	2009	TAB	AMBULANCIA	HYUNDAI	
7	OWI 621	2014	TAB	AMBULANCIA	CHEVROLET	
8	OEU 853	2016	TAB	AMBULANCIA	CHEVROLET	
27	OWI 575	2009	TAB	AMBULANCIA	CHEVROLET	
28	OWI 620	2014	TAB	AMBULANCIA	CHEVROLET	
9	OEU 852	2016	TAB	AMBULANCIA	CHEVROLET	
6	OZN 127	2007	MOVIL	APOYO BRIGADAS	A HYUNDAI	

AMBULANCIAS TAB ACTIVAS POR JORNADAS					
Días de Domingo a viernes			Días sábados		
M	T	N	M	T	N
2	2	1	2	2	2

CAMILLAS DISPONIBLES PARA OBSERVACIÓN Y CAMAS PARA HOSPITALIZACIÓN							
AREA	CAMILLAS OBSERVACIÓN			CAMAS HOSPITALIZACIÓN			
	GÉNERO	Mujeres	Hombres	Niños	Mujeres	Hombres	Niños
CANAIMA		5	5	4	7	6	5
I.P.C		8	6	4	0	0	0
GRANJAS		4	4	3	prepartos	Pospartos	camillas
					4	4	2
PALMAS		4	4	5	0	0	0

"Servimos con Excelencia Humana"





**PLAN DE CONTINGENCIAS PARA
EMERGENCIAS EXTERNAS
E.S.E. CARMEN EMILIA OSPINA**

SERVICIOS DE FARMACIA

CANAIMA	24 HORAS (6:30am – 3:00pm)
IPC	
GRANJAS	
PALMAS	
SIETE DE AGOSTO	

COSTO DEL RECURSO HUMANO ALTERNATIVO ANTE UNA EMERGENCIA

CUADRO DE DISPONIBILIDAD ALTERNATIVA				
CENTRO DE SALUD CANAIMA				
JORNADAS	12 horas por turno			
	valores estimados	\$ 1 hora	\$ 12 horas	\$ 24 horas
Médicos	3	60.000	720.000	1.440.000
Enfermera Jefe	1	13.700	164.400	328.800
Auxiliares enfermería	3	21.600	259.200	518.400
Técnico RX	1	9786	117432	234864
TOTAL		105.086	1.261,032	2.522,064

CUADRO DE DISPONIBILIDAD ALTERNATIVA				
CENTRO DE SALUD IPC				
JORNADAS	12 horas por turno			
	valores estimados	\$ 1 hora	\$ 12 horas	\$ 24 horas
Médicos	2	40.000	480.000	960.000
Auxiliares enfermería	2	14.400	172.800	345.600
TOTAL		54.400	652.800	1.305.600

"Servimos con Excelencia Humana"



Zona Norte
calle 34 No. 8-30 Las Granjas
Teléfono: 8631818 ext. 6025

Zona Oriente
calle 21 No. 55-43 Las Palmas
Teléfono: 8631818 ext. 6308

Hospital Canaima
carrera 22 con calle 26 sur
Teléfono: 8631818 ext. 6587

Zona Sur
calle 2C No. 28-13 Los Parques
Teléfono: 8631818 ext. 6200

Sistema de Información y
Atención al Usuario
Línea Amiga: 8632828



**PLAN DE CONTINGENCIAS PARA
EMERGENCIAS EXTERNAS
E.S.E. CARMEN EMILIA OSPINA**

VERSION	esecarmenemiliaospina.gov.co
FECHA	Mayo 2017
PÁGINA	19 de 21

CUADRO DE DISPONIBILIDAD ALTERNATIVA				
CENTRO DE SALUD GRANJAS				
JORNADAS	12 horas por turno			
	valores estimados	\$ 1 hora	\$ 12 horas	\$ 24 horas
Médicos	2	40.000	480.000	960.000
Auxiliares enfermería	2	14.400	172.800	345.600
TOTAL		54.400	652.800	1.305.600

CUADRO DE DISPONIBILIDAD ALTERNATIVA				
CENTRO DE SALUD PALMAS				
JORNADAS	12 horas por turno			
	valores estimados	\$ 1 hora	\$ 12 horas	\$ 24 horas
Médicos	2	40.000	480.000	960.000
Auxiliares enfermería	2	14.400	172.800	345.600
TOTAL		54.400	652.800	1.305.600

VEHICULO PARA RESPUESTA A UNA EMERGENCIA ALTERNATIVO				
ESE CARMEN EMILIA OSPINA				
JORNADAS	12 horas por turno			
	valores estimados	\$ 1 hora	\$ 12 horas	\$ 24 horas
ABULANCIA TAB			450.000	900.000

"Servimos con Excelencia Humana"



Zona Norte
calle 34 No. 8-30 Las Granjas
Teléfono: 8631818 ext. 6025

Zona Oriente
calle 21 No. 55-43 Las Palmas
Teléfono: 8631818 ext. 6308

Hospital Canaima
carrera 22 con calle 26 sur
Teléfono: 8631818 ext. 6587

Zona Sur
calle 2C No. 28-13 Los Parques
Teléfono: 8631818 ext. 6200

Sistema de Información y
Atención al Usuario
Linea Amiga: 8632828



PLAN DE CONTINGENCIAS PARA EMERGENCIAS EXTERNAS E.S.E. CARMEN EMILIA OSPINA

ENTIDADES DE APOYO EXTERNO AL PLAN OPERATIVO DE EMERGENCIAS HOSPITALARIAS

De acuerdo a la magnitud de la emergencia y de no ser controlable por la misma institución, la gerente o en su defecto el Coordinador General del Plan de Emergencias, hará llamado a las instituciones u otros Organismos de Socorro para la atención de la emergencia.

Una vez llegan los organismos de apoyo externo, estos deben ser inicialmente asesorados por el Coordinador de Emergencias y/o Coordinador de la Brigada Integral de Emergencia. De acuerdo a la competencia, pueden tomar el mando de las acciones de control de la emergencia. Los Brigadistas y el Comité Interno de Emergencias estarán atentos a suministrar toda la información que ellos requieran.



CRUZ ROJA.

Servicio de Urgencias 24 horas.

Teléfono: 132 - 8 75 63 71 – 8 75 56 81

Transporte: Servicio de Ambulancia.



BOMBEROS – 123

OFICINA DE ATENCIÓN DE EMERGENCIAS AMBULANCIAS

Dirección: Calle 14 No. 7-45



DEFENSA CIVIL.

Teléfono: 123

Servicio de Defensa y Rescate, Primeros Auxilios.



SEGURIDAD

POLICÍA NACIONAL 123

GAULA EJERCITO – 123

NOVENA BRIGADA – 875 56 49

GAULA POLICIA-123



EMERGENCIAS ELECTRICAS- 115

EMERGENCIAS ACUEDUCTO-116

EMERGENCIAS GAS – 164

EMERGENCIAS INTOXICACIONES CISPROQUIM – 018000916012



SECRETARÍA DE TRÁNSITO MUNICIPAL

Tel. 8718766 – 8721629 - 8702911

127

"Servimos con Excelencia Humana"



Zona Norte
calle 34 No. 8-30 Las Granjas
Teléfono: 8631818 ext. 6025

Zona Oriente
calle 21 No. 55-43 Las Palmas
Teléfono: 8631818 ext. 6308

Hospital Canaima
carrera 22 con calle 26 sur
Teléfono: 8631818 ext. 6587

Zona Sur
calle 2C No. 28-13 Los Parques
Teléfono: 8631818 ext. 6200

Sistema de Información y
Atención al Usuario
Linea Amiga: 8632828



**PLAN DE CONTINGENCIAS PARA
EMERGENCIAS EXTERNAS
E.S.E. CARMEN EMILIA OSPINA**

REFERENCIA Y CONTRAREFERENCIA



HOSPITAL GENERAL HERNANDO MONCALEANO PERDOMO.

Dirección: Cll. 9 Carrera 15 B/Altico.

Teléfono: 871 5907

Disponibilidad médica: Grado 4. Laboratorios clínico y de radiología.

Variedad de especialidades: Cirugía, Ortopedia, Neurología, etc.

Transporte: Servicio de Ambulancia.

Radiocomunicación: Frecuencia con Sistema Nacional de Salud.



CLÍNICA SALUDCOOP.

Dirección: Cll. 26 # 3W - 98

Teléfono: 875 63 09 – 8747679 EXT - 2205-2193

Disponibilidad médica: Laboratorios clínico y de radiología.

Variedad de especialidades: Cirugía, Ortopedia, Neurología, etc.

Transporte: Servicio de Ambulancia.

Radiocomunicación: Frecuencia con Sistema Nacional de Salud.

ELABORO:

LUIS CARLOS CASALLAS PERDOMO.
Profesional en salud ocupacional ESE C.E.O

REVISÓ:

CESAR ALBERTO POLANIA S.
Gestor Técnico científico

APROBÓ

ERIKA PAOLA LOSADA CARDOZA.

Gerente

"Servimos con Excelencia Humana"

